

# Nyetablering af selskaber

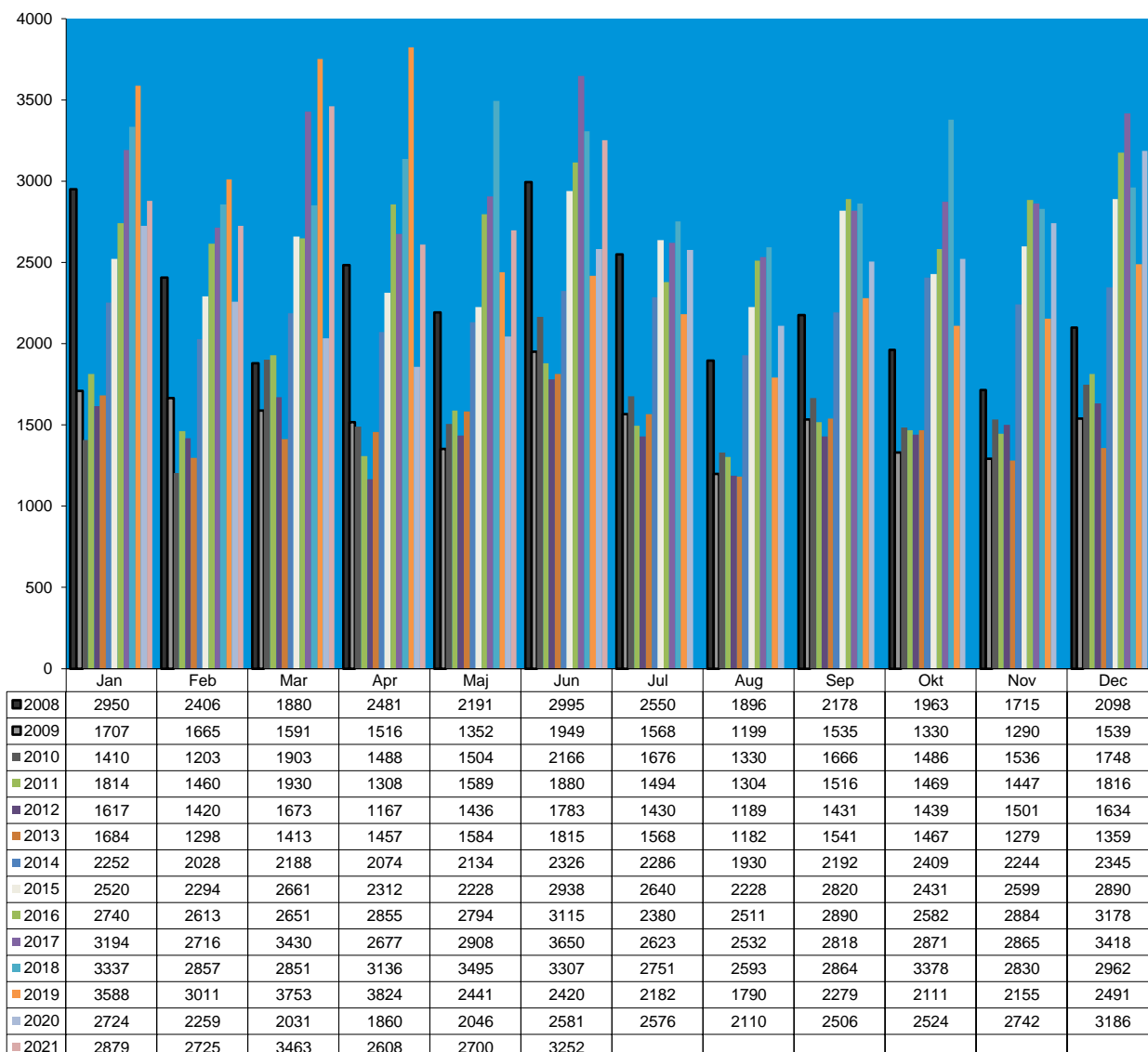
## 2. kvartal af 2021



## Nyetableringer af selskaber

### Kommentar til udviklingen i nyetablerede selskaber.

Nye selskaber dækker over alle virksomheder, der får et CVR-nummer hos Erhvervsstyrelsen og er regnskabspligtige, og vil typisk være af formen A/S, ApS, P/S, I/S og AMBA. Det er således ikke et udtryk for etableringen af alle virksomheder i Danmark.



Antal nyetablerede selskaber	2008	2009	2010	2011	2012	2013	2014	2015	2016	2017	2018	2019	2020	2021*
I alt	27.303	18.241	19.116	19.027	17.720	17.647	26.408	30.561	33.193	35.702	36.361	32.045	29.145	17.627
Vækst %	-8,6	-33,2	4,8	-0,5	-6,9	-0,4	49,6	15,7	8,6	7,6	1,8	-11,9	-9,0	21,0

\*kun for de første 6 måneder

Kilde: Erhvervsstyrelsen

Antallet af nyetablerede selskaber i juni 2021, var på 3.252, hvilket er en stigning på 26% i forhold til juni 2020. Ser man på hele 2. kvartal af 2021, viser der sig en stigning i det samlede antal nyetablerede selskaber på 32,0 % - sammenlignet med 2. kvartal af 2020. Maj og juni har været over de samme måneder i 2019, hvilket indikerer at etableringslysten er tilbage på niveau med tiden før Corona pandemien.

Tiden *efter* muligheden for oprettelsen af IVS'er efterlodte umiddelbart et hul, som nu lader til at være fuldt erstattet af ApS som står for omkring 95% af nyetableringerne.

## Kommentar til nyetablerede selskaber fordelt på geografiske områder

I 2. kvartal af 2021 har der været en markant stigning i antallet af nyetablerede selskaber. Stort set alle områder har væksten i 2. kvartal, sammenlignet med 2. kvartal 2020.

Grønland var som det eneste område, der oplevede et fald.

Også når der ses på et helt år, har der samlet set været en stigning på 25,5 % i forhold til samme periode året før, hvilket altså er stærkt drevet af den høje etableringslyst i juni 2021. Igen har de fleste områder vist pæn vækst, - kun Grønland har vist fald, sammenlignet med samme periode for et år siden.

Område	2. kvartal	2. kvartal	Difference	Jul./Jun.	Jul./Jun.	Difference
	2020	2021	%	19/20	20/21	%
Bornholm	23	31	34,8	74	110	48,6
Lolland - Falster	49	78	59,2	209	276	32,1
Fyn	430	547	27,2	1658	2140	29,1
Syddjylland	450	713	58,4	2006	2557	27,5
Hovedstaden	2669	3605	35,1	11224	14185	26,4
Østjylland	1117	1401	25,4	4520	5686	25,8
Sjælland	692	803	16,0	2472	3088	24,9
Midt- og Vestjylland	551	759	37,7	2191	2723	24,3
Nordjylland	482	601	24,7	2025	2406	18,8
Grønland	24	22	-8,3	130	100	-23,1
<b>I alt</b>	<b>6.487</b>	<b>8.560</b>	<b>32,0</b>	<b>26.509</b>	<b>33.271</b>	<b>25,5</b>

Kilde: Erhvervsstyrelsen

## Andel af nye selskaber, i forhold til antal selskaber i de respektive områder - i promille.

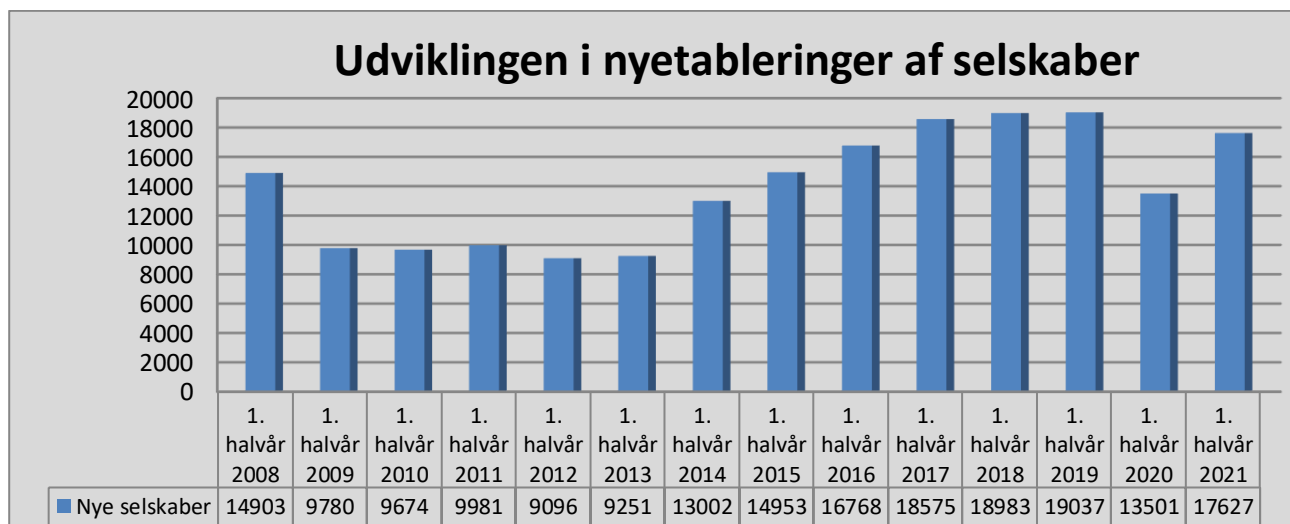
Hvis man ser på, hvor stor en andel de nyetablerede selskaber udgør af det samlede antal selskaber i de respektive områder, fremgår det at der i 2. kvartal 2021 blev skabt 23,69 selskaber pr. 1.000 eksisterende selskaber mod 18,63 i 2. kvartal 2020. Det er Hovedstaden der etablerer flest selskaber i forhold til hvor mange selskaber, der allerede eksisterer i området – 25,05 selskaber pr. 1.000 aktive selskaber, men stort set alle regioner viser stigninger.

Hvis man ser på de seneste 12 måneder sammenlignet med samme periode sidste år, er der også stigninger over stort set hele linjen. Der blev således i denne periode skabt 98,57 selskaber pr. 1.000 eksisterende selskaber i Hovedstaden.

Område	2. kvartal	2. kvartal	Difference	Jul./Jun.	Jul./Jun.	Difference
	2020	2021	%	19/20	20/21	%
Bornholm	17,15	21,95	28,0	55,18	77,90	41,2
Lolland - Falster	14,36	22,20	54,6	61,25	78,54	28,2
Fyn	17,54	21,69	23,6	67,63	84,84	25,4
Syddjylland	15,27	23,46	53,6	68,07	84,14	23,6
Hovedstaden	19,09	25,05	31,2	80,28	98,57	22,8
Østjylland	19,28	23,01	19,3	78,03	93,39	19,7
Sjælland	21,07	23,39	11,0	75,26	89,95	19,5
Midt- og Vestjylland	18,25	23,92	31,1	72,57	85,81	18,2
Nordjylland	17,51	20,97	19,8	73,55	83,94	14,1
Grønland	19,98	17,52	-12,3	108,24	79,62	-26,4
<b>I alt</b>	<b>18,63</b>	<b>23,69</b>	<b>27,2</b>	<b>76,12</b>	<b>92,08</b>	<b>21,0</b>

## Kommentar til udviklingen i antallet af nyetablerede selskaber

Der har været 17.627 nyetableringer i løbet af første halvår af 2021. En klar stigning i forhold til 2020. Stadig lidt efter 2019 niveauet, men de seneste par måneder at vi nærmer os. Bemærk her, at perioderne efter finanskrisen fra 2009 og flere år frem var under niveau. Ift. etableringslysten lader Coronakrisen derimod til at vende hurtigere tilbage til væksttilstande end ved finanskrisen.



## Top 20 over de mest entreprenante kommuner i Danmark i andet kvartal af 2021

Kommune	Antal nyetableringer	Nye selskaber pr. 1000 indbygger over 18 år
Gentofte	235	4,074
Hørsholm	66	3,356
Rudersdal	131	2,975
København	1536	2,910
Frederiksberg	224	2,626
Solrød	46	2,567
Dragør	28	2,488
Odder	43	2,364
Vejle	216	2,338
Lyngby-Taarbæk	103	2,296
Albertslund	49	2,294
Århus	638	2,215
Brøndby	62	2,213
Kolding	162	2,206
Rebild	51	2,194
Gribskov	71	2,112
Favrskov	77	2,089
Stevns	39	2,064
Greve	81	2,054
Fredensborg	66	2,047

I 2. kvartal af 2021 er det igen Gentofte kommune der har relativt flest nyetableringer pr. 1000 indbygger over 18 år. Der etableres således knap 4,074 selskaber pr. 1000 indbyggere over 18 år i Gentofte kommune.

**Definitioner:**

Område	Postnummer interval
Hovedstaden	1000-3670
Bornholm	3700-3790
Sjælland	4000-4793
Lolland - Falster	4800-4990
Fyn	5000-5985
Sydjylland	6000-6990
Midt- og Vestjylland	7000-7990
Østjylland	8000-8990
Nordjylland	9000-9990
Grønland	3900-3995
Færøerne	0100-0970

**For yderligere oplysninger kontakt venligst:**

Nordisk Chief Customer Officer, Bo Rasmussen, tlf. +45 26 33 25 34 eller Marketing- og PR ansvarlig, Rie Lindgren, tlf. 60434144.

**Om Experian**

Vi er verdens førende leverandør af data, analyser og statistiske modeller, der leverer data og analyseværktøjer til kunder i hele verden. Vi hjælper virksomheder med at styre kreditrisiko, forebygge svindel, målrette markedsføring og automatisere beslutningsprocesser. Vi hjælper også privatpersoner med at kende deres kreditværdighed og beskytte sig mod identitetstyveri. I 2019, blev vi for sjette år i træk udnævnt af Forbes magazine som én af verdens mest innovative virksomheder.

Vi beskæftiger omkring 17.800 mennesker i 45 lande. Vores hovedkontor ligger i Dublin, Irland, med operative hovedkvarterer i Nottingham (UK), Californien (USA) og São Paulo (Brasilien). Experian plc er noteret på London Stock Exchange (EXPN), og er en del af FTSE 100-indekset. Den samlede omsætning for finansåret der sluttede 31. marts 2020, var 5,1 mia. \$. Læs mere her: <http://www.experian.dk/>